

ROZDZIAŁ IX

Układanie płytek na podłożach trudnych - podlegających odkształceniom

Układanie płytek na podłożach odkształcalnych, spękanych, podlegających ugięciom, sprawia wykonawcom wiele kłopotów. Firma quick-mix oferuje zestaw materiałów do klejenia płytek na tzw. podłożach trudnych, zarysowanych, drewnianych. Materiały te znajdują zastosowanie podczas klejenia okładzin ceramicznych na podłogach oraz ścianach w domkach kanadyjskich, obiektach o konstrukcji drewnianej, podłożach z płyt OSB.

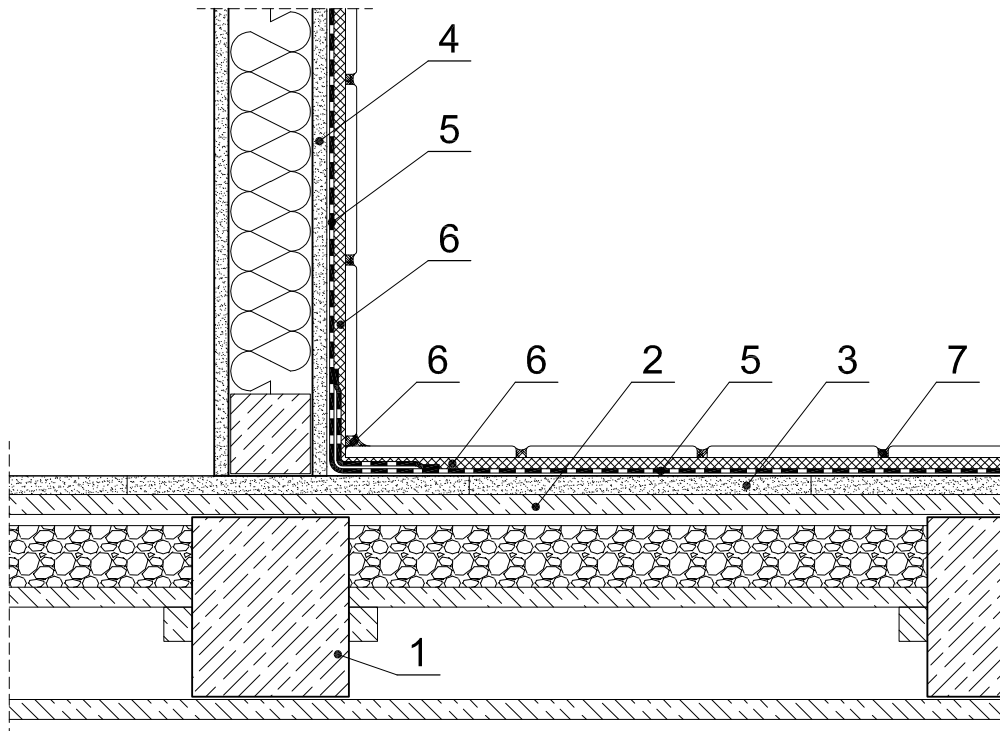
Prace okładzinowe należy wykonać w następujący sposób:

1. Staranne oczyszczenie podłoża, usunięcie kurzu, pyłu oraz substancji pogarszających przyczepność. W przypadku podłoża metalowych należy wykonać zabezpieczenie antykorozyjne.
2. Gruntowanie – podłoża niechłonne podlegające niewielkim odkształceniom (np.: ściany o konstrukcji drewnianej) zalecamy zagruntować za pomocą **QG Kwarcowy środek gruntujący**. W szczególnie trudnych sytuacjach (np.: podłogi o konstrukcji drewnianej) podłoże zaleca się zagruntować za pomocą **EG Żywicy epoksydowej**, następnie w celu uszorstkowania żywicę zasypać piaskiem kwarcowym o uziarnieniu 0,3-0,9 mm.
3. Przyklejenie do podłoża specjalnych płyt **EDP Entkopplungsplatten** redukujących naprężenia ścinające pomiędzy podłożem a okładziną ceramiczną. Płyty dodatkowo wyciszają dźwięki uderzeniowe, odgłosy kroków. Płyty kleić do podłoża za pomocą **FBK Wysokoelastycznej zaprawy klejącej**. Płyty wykonane są z tworzywa poliestrowego, są odporne na korozję biologiczną..
4. W tzw. pomieszczeniach mokrych zalecamy wklejenie **DBF Taśmy uszczelniającej** wzdłuż połączenia posadzki ze ścianami oraz wzdłuż szczelin dylatacyjnych znajdujących się w podłożu. Taśmy uszczelniające należy wklejać również w narożnikach pionowych w kabinach prysznicowych. Taśmy przyklejamy do podłoża za pomocą **FDF Elastycznej powłoki uszczelniającej**. W narożach pomieszczeń zalecamy stosowanie **Narożników wewnętrznych** oraz **Narożników zewnętrznych**.
5. Doszczelnienie kraterów ściekowych za pomocą **Manszet uszczelniających**.
6. Wykonanie powłoki uszczelniającej na posadzce oraz na ścianach za pomocą **FDF Elastycznej powłoki uszczelniającej**. Powłokę nanosić przy użyciu wałka lub pacy metalowej. Łączne zużycie powinno wynosić ok. 1,2 kg/m²/mm grubości.
7. Po wyschnięciu powłoki izolacyjnej można przystąpić do klejenia płytek okładzinowych za pomocą kleju **FBK Wysokoelastycznej zaprawy klejącej**.
8. Po wyschnięciu zaprawy klejącej powierzchnię okładziny ceramicznej należy zaspoinować za pomocą fugi **FF 911 Szybkiej, elastycznej zaprawy do fugowania**.
9. Wszystkie szczeliny dylatacyjne jak również szczeliny w narożach pomieszczenia należy wypełnić trwale elastycznymi kitami silikonowymi.

Opracował: M. Nocoń

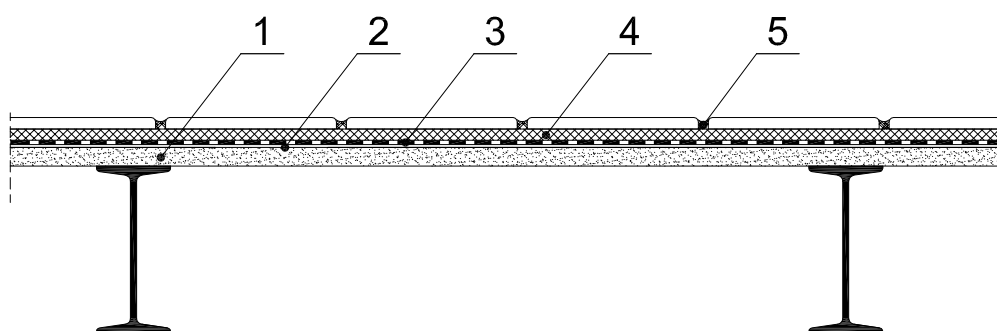


Układanie płytek w pomieszczeniach mokrych Stropy i ściany o konstrukcja drewnianej



1. Belka stropowa
2. Stare deski podłogowe
3. Płyta ENTKOPPLUNGSPLATTE EDP
4. Płyta OSB + kwarcowy środek gruntujący QG
5. Elastyczna powłoka uszczelniająca FDF
6. Klejenie płytek - Wysokoelastyczna zaprawa klejąca FBK
7. Fugowanie okładzin - Szybkowiążąca elastyczna zaprawa FF 911
8. Silikon

Układanie płytek na podłożach metalowych



1. Błacha stalowa
2. Zabezpieczenie antykorozyjne blachy stalowej
3. Gruntowanie - Żywica epoksydowa **EG** + posypka z piasku kwarcowego
4. Klejenie okładzin: **FBK** Wysokoelastyczna zaprawa klejąca
5. Fugowanie okładzin: **FF 911** Elastyczna zaprawa do fugowania